

Maurice Pellé (Douai 1863 – Toulon 1924)



Pracovní list úroveň A



Zdroj: Viktor Stretti: Generál M. Pellé, archiv VHÚ.

I. Premiant ve školních lavicích, bystrý a učenlivý v životě

Maurice se narodil jako druhý syn Charlese Henriho Josepha Pellého, francouzského vojenského důstojníka v severofrancouzském Douai. Mladý Maurice měl to štěstí, že doma vládlo kromě přísné mravní a náboženské výchovy také prostředí podněcující rozvoj chlapcova intelektu a uměleckých vloh, zejména kreslení při pravidelných návštěvách malířského ateliéru. Již na střední škole bylo jasné, že mladý Pellé je talentovaný nejen v matematice, ale i v kresbě. Jeho inteligence jakož i příklad otce ho předurčily ke studiu pařížské vyšší technické školy, tzv. Polytechniky, na kterou nastoupil v roce 1882. Již tehdy věděl, že se stane po vzoru otce profesionálním vojákem.

Ecole Polytechnique.

1883-84

*Liste, par ordre de mérite, Des Elèves déclarés
Services publics, le 11 Août 1884 avec indication de
chacun d'eux est classé.
(Cette liste ne sera définitive qu'après l'approbation)*

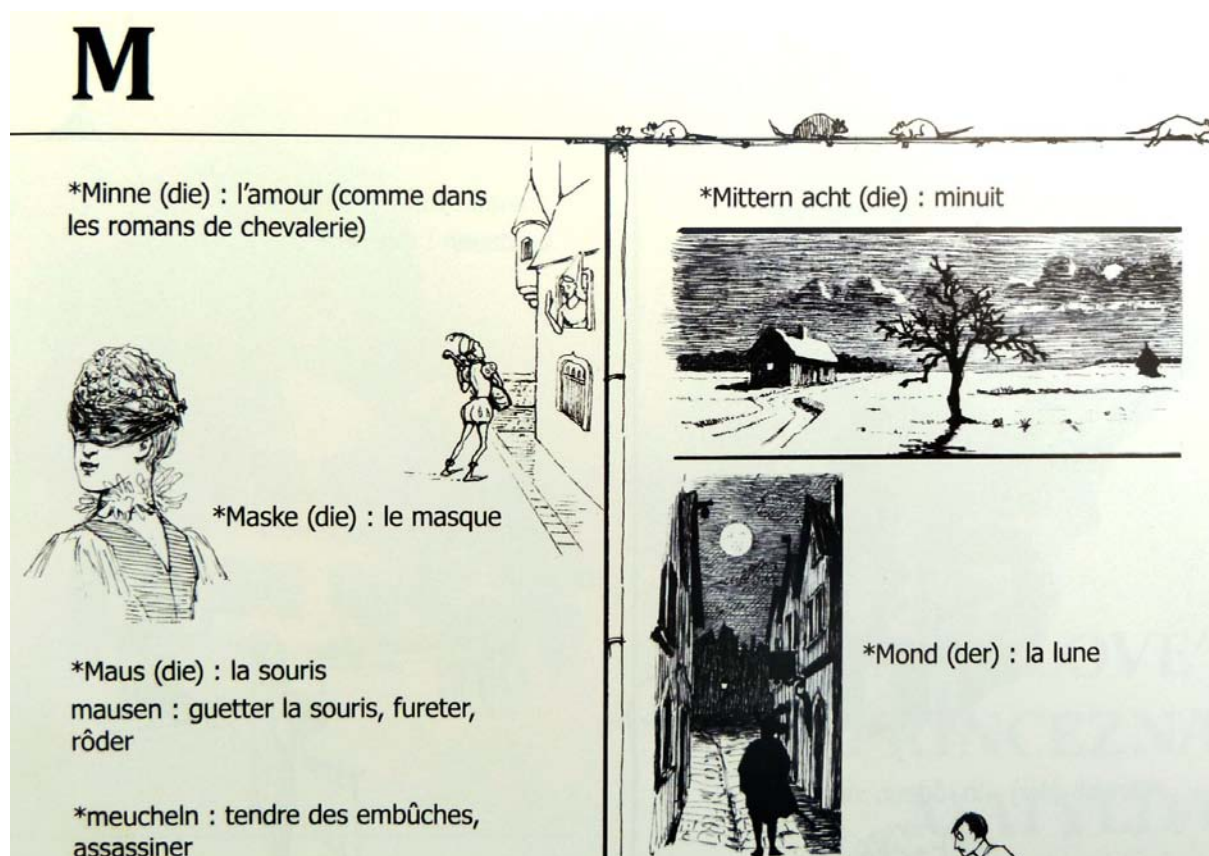
Nom		Nom		Nom		
1	Chapuy	Mm.	36	Guillaux	G. Mm.	
2	Coqui	Mm.	37	Bernheim	G. Mm.	
3	Pellé	A	38	Roche	G. Mm.	
4	Bernard	Mm.	39	Formand	G. Mm.	
5	Maurit	Mm.	40	Lipard	G. Mm.	
6	Pelloué	Mm.	41	Martillot	G	
7	Santenoid	Mm.	42	Mégaré	G	
8	Vieille Charles	P.C.	43	Peyraban	"	
9	Nadal	Mm.	44	Corfret	"	
10	Pouquet	"	45	Risler	"	
11	Godard	P.C.	46	Robin	A	
12	Hozog	P.C.	47	Trocmé	A	
				71	Perret	G
				72	Mange	"
				73	Bonnet Joseph Louis	G
				74	Chaon	G
				75	Calbat	"
				76	Defrance	G
				77	Magny	G
				78	Franch	G
				79	Couvier	G
				80	Villeclou	G
				81	Renaud	A
				82	de Houdain	A

Zdroj: Pořadí absolventů Pelléova ročníku na Ecole Polytechnique, VHÚ, AM, PP.

- Z hlavičky seznamu zjisti a napiš školní rok, z kterého absolventský pořadník pochází. Porovnej tuto informaci s informačním textem v rámečku a zjisti, kolik ročníků Pellé na Polytechnice studoval. (Nápověda: absolventský ročník znamená poslední.)
- V levém sloupci pořadníku vyhledej Pelléovo jméno a napiš, kolikátý nejlepší byl z ročníku.

Pellé svá studia zakončil na Vysoké škole válečné v Paříži roku 1895. Z této doby pochází jeho originální francouzsko-německý ilustrovaný slovník. Sešit je inspirovaný typem výkladových slovníků, kam si studenti sami mohli na připravená místa vpisovat a vkreslovat své poznámky.

DOK 2: Ukázka z Pelléova ilustrovaného slovníku¹



Zdroj: SANDIFORD-PELLÉ, I. *Generál Pellé, obrázkový deník*. Praha: MO ČR, 2010, s. 71.

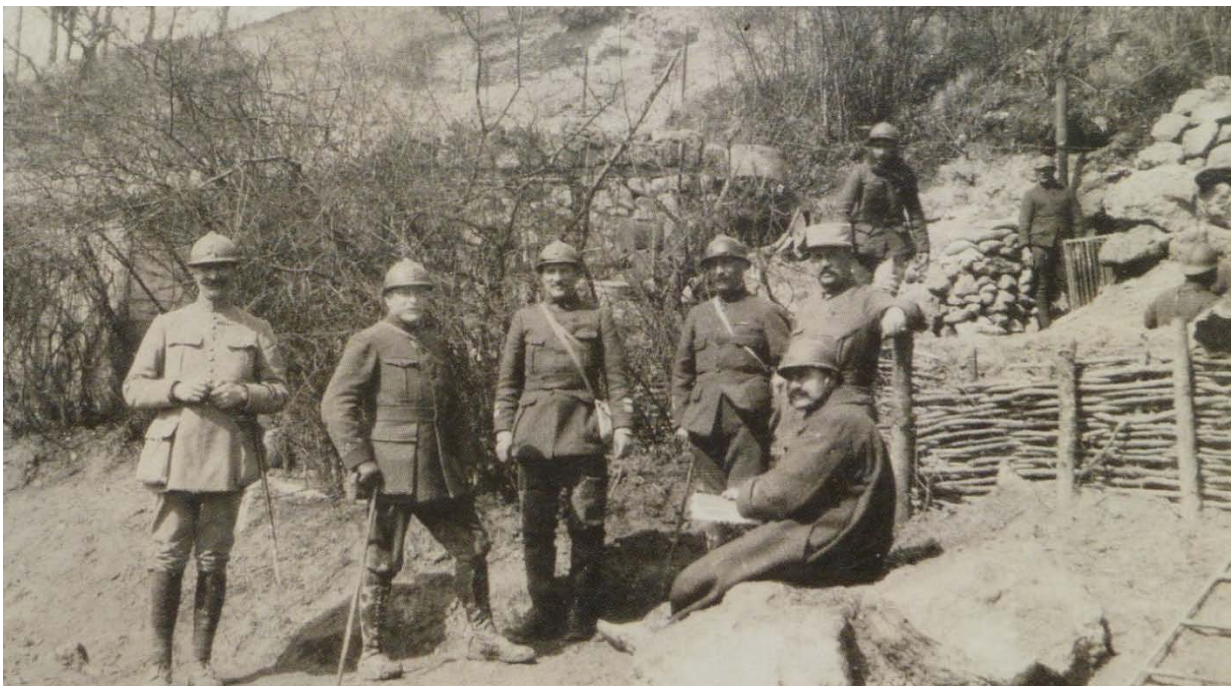
- Pozorně si prohlédni kreslený DOK 2 a zamysli se, jaká je hlavní výhoda obrázkových slovníků. K čemu takové obrázky slouží? Myslíš, že usnadňují učení? Máš nějakou svoji osvědčenou metodu, jak se učíš cizí jazyk?
- Důkladně si prohlédni Pellého kresby a řekni, jak se ti líbí. Svůj názor zdůvodni (levý sloupec: rytířská (dvorská) láska, maska; pravý sloupec: půlnoc, měsíc).

¹ V pravém sloupci nahoře je nesprávně napsáno slovo „Mittern acht“. Jedná se o kopii z citovaného díla, tedy je ponecháno v publikované podobě. Správná verze slova je ovšem „Mitternacht“.

II. Voják z povolání – Maurice Pellé a „Velká válka“

Z pařížské Polytechniky přešel Pellé na Aplikační dělostřeleckou školu do Fontainebleau. Po jejím absolvování (1886) se stal velitelem dělostřeleckého pluku a obdržel hodnost nadporučíka. Pro svou inteligenci, bystrý úsudek a morální kvality si ho vybral budoucí maršál Joseph Joffre za svého nejbližšího spolupracovníka. Po vypuknutí 1. světové války (1914) byl Pellé povolán na samý vrchol vojenské hierarchie velení – do generálního štábu nedaleko Paříže. Zde dosáhl povýšení na brigádního generála a v roce 1918, pro své zásluhy na frontě, byl jmenován divizním generálem.

DOK 3: Brigádní generál Pellé, velitel 153. divize, na frontě v dubnu 1917 (druhý zleva)

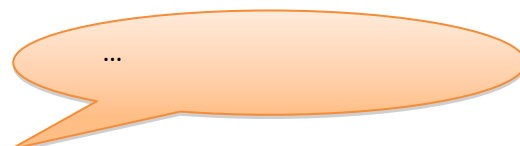


Zdroj: Pellé v zákopech, duben 1917, VHÚ, AM, PP.

... Pět hodin jsem pochodoval [Pellé, pozn. autora], abych viděl zákopy. **Vrátil jsem se s blátem až za ušima** (...) Vstoupil jsem do spojovací chodby plné vody, dělal jsem akrobata, abych se smočil co nejméně. To trvalo do té doby, než jsem uklouzl a voda mi natekla vrchem do holínky; mlaskala při každém kroku. Pak už jsem plaval v tekutém bahně až do návratu [na velitelského stanoviště, pozn. autora]. Ale já jsem se po skončení promenády umyl a převlékl. **Pomyslete, jak vypadají ti, kteří čtyři – pět deštivých dnů neopustí zákopy a spí v díře!!**

Zdroj: SANDIFORD-PELLÉ, I. Op. cit., p. 146. [Upraveno]. (Původní zdroj: Osobní dopis generála Pellého z 15. října 1917.)

- *Prohlédni si fotografii a přečti text k DOK 3. Následně vyznač na fotografii generála Pellého (tehdy již čtyřiapadesátiletého) a popiš svými slovy, jak vypadá. Nakresli svého vojáka v zákopu a do úst mu vlož krátký smyšlený text, kterým prozradí, jak se cítí, jakou má náladu.*



III. Diplomát ve službách Francouzské republiky

V letech 1909–1912 vykonával Pellé funkci francouzského vojenského atašé (tj. zástupce) v Berlíně. K tomuto úkolu ho předurčovalo jeho taktní vystupování, umění komunikace, schopnost předvídat a kriticky analyzovat události a samozřejmě jeho výborná znalost němčiny. Díky svému společenskému rozhledu a perfektnímu vzdělání brzy pronikl mezi vyšší kruhy berlínské společnosti; s německým císařem udržoval korektní vztahy a byl jím zván na četné společenské akce (mj. na hon lesní zvěře).

DOK 4: Role vojenského atašé

Atašé **musí pozorně sledovat tisk, zprávy z jednání vlády, rozpravy v parlamentu...** a musí zasvěceně analyzovat obsah vojenských zákonů. A nejen to, měl by proniknout do smýšlení vojenských kruhů, odhadnout **reakce veřejnosti**.

Rozdíl je v tom, že špionáž je nepřátelská činnost, kdežto vojenští atašé jsou součástí diplomatického zastoupení [tj. osob pod vedením velvyslance, pozn. autora]. **Špionáž je cílena proti** hospodářským a vojenským zájmům druhé země. **Zpravodajství vojenských atašé má pouze zjistit** stav věcí.

Zdroj: BŘACH, R. *Generál Maurice Pellé. První náčelník hlavního štábu*. Praha: MO ČR, 2007, s. 26.

- *Z jakých veřejných zdrojů čerpá vojenský atašé, když podává zpravodajství?*

- *Jaký je rozdíl mezi špionáží a hlášením vojenského atašé? Opiš správně příslušné věty do tabulky:*
 - *Provádí nelegální činnost na území cizího (nepřátelského) státu.*
 - *Dbá na dobrou reprezentaci, protože je součástí diplomatického sboru.*
 - *Využívá neoficiálních praktik a struktur a pokoutně zjišťuje informace o nepříteli.*
 - *Informace vyhledává v denním tisku, ve sbírkách zákonů a zprávách z jednání vlády cizího státu.*
 - *Podává přesné údaje o počtu, vybavení a rozmístění nepřátelského vojska.*
 - *Jeho úkolem je proniknout mezi vysoké politiky a činitele cizího smluvního státu za účelem nasát tamní ovzduší a poznat jejich mentalitu.*
 - *Dostává cílené úkoly, aby škodil hospodářství a armádě cizí země.*
 - *Ve svých hlášeních používá jen zákonné postupy.*

Vojenský atašé (diplomat)	Špion

DOK 5: Císař Vilém II. a Pellé na lovu



Zdroj: Pellé na honu, VHÚ, AM, PP.

- *Pozorně si prohlédni fotografii DOK 5 a označ obě osobnosti. Které dva různé státy zastupují?*
- *Vyhodnoť vztah obou státníků. V jakém jsou kontaktu, těsném nebo odtažitém? Co můžeš vyčíst z výrazu jejich tváře? O čem to vypovídá?*

IV. V čele francouzské vojenské mise v Československu

11. listopadu 1918 bylo vyhlášeno příměří na západní frontě, čímž skončila 1. světová válka v Evropě. Francie si tak, jako vítězný stát a nejsilnější představitel Dohody (Francie, V. Británie, Itálie a další), otevřela cestu k mírovým jednáním s poraženými státy a ke spolupráci se státy nově vznikajícími jako např. Československo, Polsko aj. Do Československa byli povoláni vojenští experti, tzv. Francouzská vojenská mise, aby pomohli vybudovat vojsko a vyškolit domácí, tj. čs., důstojnický sbor. Vedoucím této mise se stal generál Maurice Pellé.

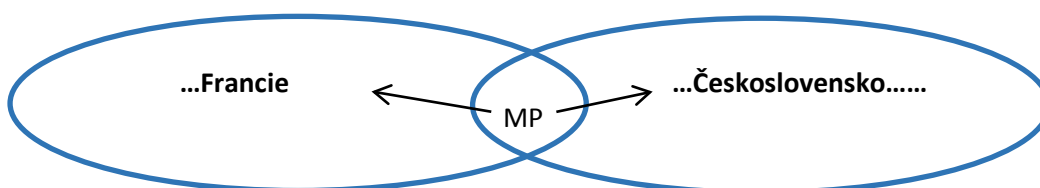
DOK 6: Pellé se ujímá svého úkolu v Československu.



Zdroj: Břach, R. Op. cit., s. 73.

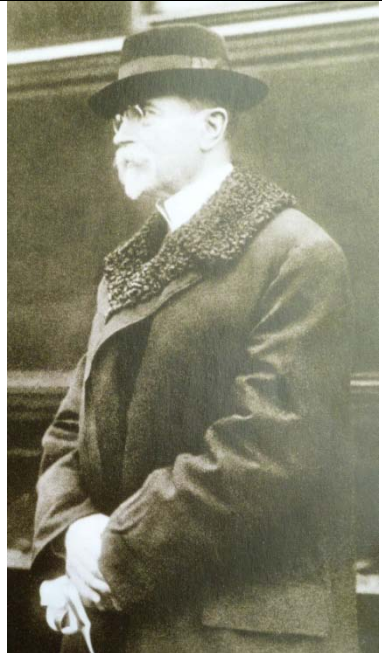


- Do jaké funkce je jmenován generál Pellé a od kdy ji má vykonávat?
- Maurice Pellé (MP) byl podřízen hned dvěma osobám: Václavu Klofáčovi (ministr národní obrany) a maršálu Fochovi (vrchní velitel dohodových vojsk). Které státy tito dva zastupovali?

Do připraveného schématu doplň, z jakých zemí pocházejí tito dva Pelléovi nadřízení:



- Vyhledej na webu ministerstva obrany, kdo dnes zastává funkci náčelníka generálního štábu. Jakou má hodnost?

DOK 7: Čelní česko-slovenští představitelé politického a vojenského života

<i>prezident Tomáš Garrigue Masaryk</i>	<i>generál Rastislav Štefánik</i>	<i>ministr obrany Václav Klobuč</i>
		

Zdroj: Břach, R. Op. cit., s. 70–89.

- *Prohlédni si pozorně všechny tři fotografie a jejich popisky. Napiš, jak se na první pohled odlišují představitelé civilní (2 politici) od příslušníka vojenského (1 důstojník). Doplň správně tabulku:*

Jméno	Titul/funkce	Civilista nebo voják
...	...	voják
...	ministr	...
T. G. Masaryk

Poté, co skončila válka o Slovensko (červen 1919), prožíval Pellé období velké popularity ze strany čs. veřejnosti. Čs. armáda prokázala pod generálovým velením svoji bojeschopnost a získala znovu čest. Pellé toho hodlal využít při prosazení svojí koncepce stálé čs. armády (tzn. důstojníci a pravidelně obměňovaní branci) jako součásti aliančního vojska Spojenců. Tomu hodlal přizpůsobit nový branný zákon ČSR, což se v podstatě podařilo roku 1920.

DOK 8: Pellé je vyznamenán Čs. válečným křížem dne 14. července 1919, vpravo od něj gen. Mittelhauser, pluk. Šnejdárek



Zdroj: Pellé dekorován Čs. válečným křížem, VHÚ, AM, PP.

- *Najdi na fotografii prezidenta Masaryka a generála Pellého.*
- *Připomeň si, co se stalo dne 14. 7. 1789 v Paříži (dnes francouzský státní svátek). Pokud nevíš, využij internet. Proč myslíš, že byli váleční hrdinové vyznamenáni Masarykem právě u příležitosti tohoto data?*

DOK 9: Pellého úvaha o roli ČSR v aliančním systému Spojenců, 23. října 1920

ČSR lze považovat za základnu, o níž se opírá ve střední Evropě – organizované podle jednotlivých mírových smluv – veškerá spojenecká politika, Francie zvláště.

Zdroj: Břach, R. Op. cit., s. 150. (Originální zdroj: SHAT 7N 3109.)



Zdroj: *Europe After World War One*. <http://modernworldhistory2010.wikispaces.com/World+War+One>.
[17. 12. 2014]. Upraveno.

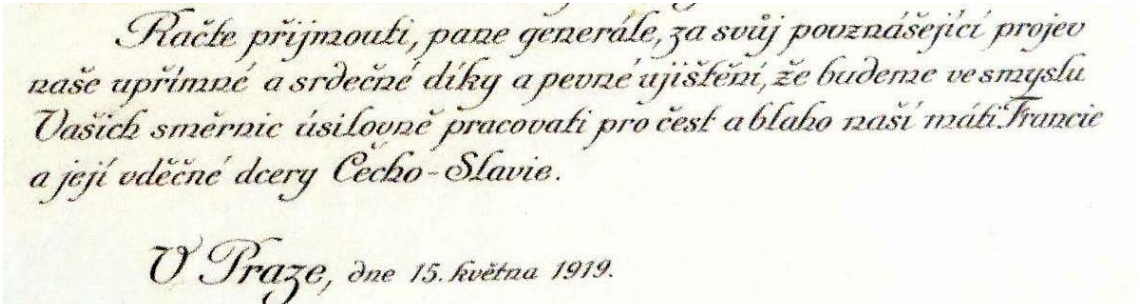
- *Pozorně si přečti DOK 9 a prohlédni si přiloženou mapu Evropy. Vyhledej na ni ČSR. Napiš, v které části Evropy leží. Jaký je anglický název pro Československo?*
- *Jak vnímá Pellé z pohledu Spojenců (zvláště Francie) roli Československa ve střední Evropě?*

V. Dvě vlasti: „matka a dcera“ a svatba

Generál Pellé působil, coby náčelník čs. hlavního štábu, v čele francouzské mise v Československu od počátku roku 1919 do konce roku 1920, tzn. téměř dva roky. Jako voják a diplomat plně pochopil své jedinečné postavení v ČSR, tj. prostředníka mezi Československem a Francií. Několikrát se zasadil ve prospěch Československa, i když riskoval hádku se svým francouzským nadřízeným. Měl pro to i osobní důvody. Po svém příchodu do Prahy se totiž seznámil s Jarmilou Braunerovou, s kterou se roku 1921 oženil.

Na základě branného zákona vznikla první československá vojenská akademie², která zahájila od října 1920 řádnou výuku s cílem vychovat domácí vysoké důstojníky.

DOK 10: Děkovný dopis studentů prvního kurzu vyšších důstojníků adresovaný gen. Pellému



Prače přijmouti, pane generále, za svůj povznášející projev naše upřímné a srdečné díky a pevné ujištění, že budeme ve smyslu Vašich směrnic úsilovně pracovati pro čest a blaho naší máti Francie a její vděčné dcery Cečko-Slavie.

V Praze, dne 15. května 1919.

Zdroj: Dopis Pelléovi od účastníků prvního důstojnického kurzu, VHÚ, AM, PP.

- Pellé dokázal své vojáky očividně nadchnout. Povšimněte si, jakým způsobem čs. důstojníci vyjadřují oddanost svému generálovi a jak označují Francii a svou rodnou zem (!). Cituj z dokumentu 10.

² Byla založena v Hranicích, kde de facto navázala na činnost c. k. vojenské akademie.

Starý mládenec Pellé (nar. 1863) se záhy po svém příchodu do Prahy zakoukal do Jarmily Braunerové (nar. 1889), neteře české malířky Zdenky Braunerové. Pellé, známý svým smyslem pro kulturu a umění, se totiž často vyskytoval ve společnosti umělců jako např. Muchy, Kupky, Švabinského, Mařatky aj. Mladá Jára rovněž patřila do této společnosti, kde okouzlovala přítomné svým půvabem a zpěvem. V roce 1920 se už jednalo o vážnou známost. Svatba s Járou Braunerovou se konala na jaře 1921 v Praze. Několik měsíců nato se jim narodila dcera Maryška.

DOK 11: Jarmila Braunerová kolem roku 1920



Zdroj: Mladá Jarmila Braunerová, VHÚ, AM, PP.

Budeš mi pomáhat svým půvabem a všemi vlastnostmi, které máš. Jako paní domu a jako žena učiníš francouzské sídlo příjemné a obdivované.

Zdroj: SANDIFORD-PELLE, I. Op. cit., s. 157.

- Na základě fotografie a textu DOK 11 napiš, jak si Pellé představoval roli své budoucí manželky Járy.

DOK 12: Svatba Maurice Pellého a Járy Braunerové



Zdroj: Svatba Maurice Pellého a Járy Braunerové, VHÚ, AM, PP.

- Z informačního textu v rámečku zjisti, kdy a kde se svatba konala. Kolik let bylo ženichovi a kolik nevěstě?
- Znáš ze svého okolí nějaký pár s podobným věkovým rozdílem? Znáš nějaký smíšený (mezinárodní) manželský pár? Jaké mohou být výhody či nevýhody takových sňatků? Uvažuj a diskutuj se spolužáky.

V prosinci 1920 byl Pellé francouzskou vládou povolán do Paříže, kde mu bylo sděleno, že ke konci roku má po dohodě s čs. vládou složit svou funkci náčelníka generálního štábu. Zdá se, že náš generál se ukázal být v očích francouzské vlády až příliš srostlý s čs. prostředím, a potřeboval tedy změnu. Navíc ho čekal nelehký úkol francouzského vyjednavče v Turecku (1921–23), s nímž se stále nedařilo uzavřít mírovou smlouvu. To se podařilo až roku 1923 ve švýcarském Lausanne.

DOK 13: Poslední pozdrav čs. vojákům pronesený v češtině (!) Pellém před odjezdem do Paříže, 1. ledna 1921

Bylo mi ctí být vaším velitelem... **Vaše vlast se stala mou druhou vlastí...** Ať žije Československá republika! Ať žije prezident Masaryk! Nazdar, bratři!

Zdroj: Srov. Břach, R. Op. cit., s. 199.

- Jakým přívlastkem Pellé označuje čs. vlast? O čem to svědčí?

VI. Shrnutí

- *Doplň správně chybějící pojmy. Vybírej z nabídky:*

prezident republiky – náčelník generálního štábu – Čs. válečným křížem – maršál Foch – vojenská akademie v Hranicích – generál Rastislav Štefánik

Generál Pellé byl prezidentem Masarykem jmenován V době válečného ohrožení (červen 1919) z tohoto titulu zastával Pellé pozici nejvyššího velitele čs. ozbrojených sil. V době míru však tuto funkci zastává Pellé byl v červenci 1919 po skončení války o Slovensko vyznamenán vojenským řádem – Pelléovým francouzským nadřízeným byl Nadějný slovenský důstojník se bohužel nemohl zapojit do budování čs. vojenského školství, neboť v květnu 1919 tragicky zemřel. Na založení roku 1920 měl tak Pellé rozhodující vliv.

- *Připomeň si kapitoly o vojenské a diplomatické kariéře Pellého. Do přiložené tabulky doplň do každého sloupce správně alespoň dvě vlastnosti a dvě působiště nebo bojiště vystihující generála Pellého (některé vlastnosti se mohou opakovat).*

	Voják		Diplomat
...
...

- *Pokus se v několika větách vysvětlit, proč je pravdivý Pellého výrok: „Vaše vlast se stala mou druhou vlastí... Ať žije Československá republika!“ Co nebo kdo všechno Pellého pojil(o) s Prahou, tedy Československem?*

Maurice Pellé (Douai 1863 – Toulon 1924)

© Spolek ČŠBH. Licence CC BY-NC-ND <http://creativecommons.org/licenses/by-nc-nd/3.0/> Projekt byl podpořen Ministerstvem školství, mládeže a tělovýchovy v rámci dotačního Programu na podporu činnosti nestátních neziskových organizací působících v oblasti předškolního, základního a středního vzdělávání v roce 2014.